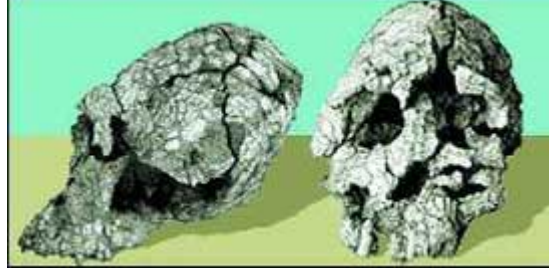


Kenyanthropus platyops

Kenya'da Meave Leakey ve ekibi tarafından bulunan bir kafatası fosili, düz bir yüze sahip olması nedeniyle "Düz Yüzlü Adam" (Flat Faced Man) olarak anıldı. Bu fosile verilen "bilimsel isim" ise *Kenyanthropus platyops*'tu. 3.5 milyon yıllık bu fosilin evrimcilerin hayali evrim şemasını altüst etmesinin nedeni, kendisinden sonra yaşamış olan bazı maymun türlerinin (Lucy gibi), evrimci kıstaslara göre *Kenyanthropus platyops*'tan daha "geri" olmasıydı.²² (bkz. [Lucy kandırmacası](#))



Kenya'da bulunan 3.5 milyon yıllık kafatası fosili *Kenyanthropus platyops*, evrimcilerin hayali evrim şemasını altüst etti.

Aslında bugüne kadar bulunan fosillerin tamamına bakıldığında, maymunla ortak bir atadan evrimleşen, yavaş yavaş insana doğru yükselen bir "evrim şeması" olmadığı açıkça görülmektedir.

George Washington Üniversitesi Antropoloji bölümünden Daniel E. Lieberman ise, *Nature* dergisinde yazdığı makalesinde *Kenyanthropus platyops* hakkında şu yorumu yapmıştır:

İnsanın evrim tarihi çok karmaşık ve çözümlenmemiştir. Şimdi 3.5 milyon yıllık başka bir türün bulunması ile durum daha da karışacak gibi görünüyor... *Kenyanthropus platyops*'un yapısı genel olarak insanın evrimi ve türlerin davranışı konuları hakkında birçok soruyu beraberinde getiriyor. Örneğin neden alışılmışın dışında olarak küçük bir çene dişine ve öne doğru kavisli çene kemiği olan büyük düz bir yüze aynı anda sahip? Büyük yüzü ve benzer şekilde yerleştirilmiş çene kemiği olan tüm diğer insanımsı türlerin büyük bir dişi var. *K. platyops*'nun önümüzdeki birkaç yıl içindeki en başlıca rolünün, ortak kanaatleri bozmak ve insanımsılar arasındaki evrimsel ilişkinin araştırmalarında karşılaşılan kargaşayı vurgulamak olacağını düşünüyorum.²³

Ünlü TV kanalı BBC ise haberi "Düz yüzlü adam bir bilmece", "Akıl karıştıran tablo", "Bilimsel Çelişki" başlıkları ile vermiş ve haberde şöyle denilmiştir:

Meave Leakey, ekibi ve Kenya Milli Müzesi'nin buluşu, zaten bulanık olan insanın evrimi tablosunu daha da bulanıklaştırıyor.²⁴

Londra College Üniversitesi'nden ünlü evrimci Dr. Fred Spoor ise yeni bulunan fosil için "*Birçok soruyu gündeme getirdi*" yorumunu yapmıştır.²⁵

Kısacası, evrim teorisi, yukarıdaki açıklama ve itiraflarda da görüldüğü gibi büyük bir çıkmaz içindedir. Özellikle paleontoloji dalında her yeni bulgu, evrim teorisine yeni bir çelişki daha getirmektedir. İnsanın sözde evrimi için hayali bir şema belirleyen evrimciler, soyu tükenmiş farklı maymun türlerine ve insan ırklarına ait fosilleri art arda dizerek şemalarına uygun hale getirmeye çalışmaktadırlar. Ancak hiçbir fosil, şemalarına uymamaktadır. Çünkü insan maymunla ortak bir atadan evrimleşmemiştir. İnsanlar tarih boyunca hep insan olmuşlar, maymunlar da hep maymun olarak kalmışlardır. Bu nedenle evrim teorisi, her yeni bilimsel buluşla bir çıkmaz içine daha girecektir.

22. <http://www.lewrockwell.com/orig/sardi3.html>

23. Daniel E. Lieberman, "Another face in our family tree", *Nature*, March 22, 2001; <http://www.netcevap.org/aksam010322.html>.

24. http://news.bbc.co.uk/hi/english/sci/tech/newsid_1234000/1234006.stm

25. http://news.bbc.co.uk/hi/english/sci/tech/newsid_1234000/1234006.stm

<https://www.harunyahya.info/makaleler/kenyanthropus-platyops>